

## Zelena progoza z a24.4.2018. - O stanju i potrebi preduzimanja mera zaštite u zasadima višanja i trešanja

### FAZE VIŠANJA I TREŠANJA

NA PODRUČJU VOJVODINE ZASADI VIŠANJA I TREŠANJA SE NALAZE U FAZI OD KRAJA CVETANJA, SVE LATICE OPALE DO FAZE RAZVOJA POČETKA PLODA.



SLIKA 1. FAZA RAZVOJA VIŠNJE

### PEGAVOST LIŠĆA VIŠNJE I TREŠNJE (*Blumeriella jaapii*)

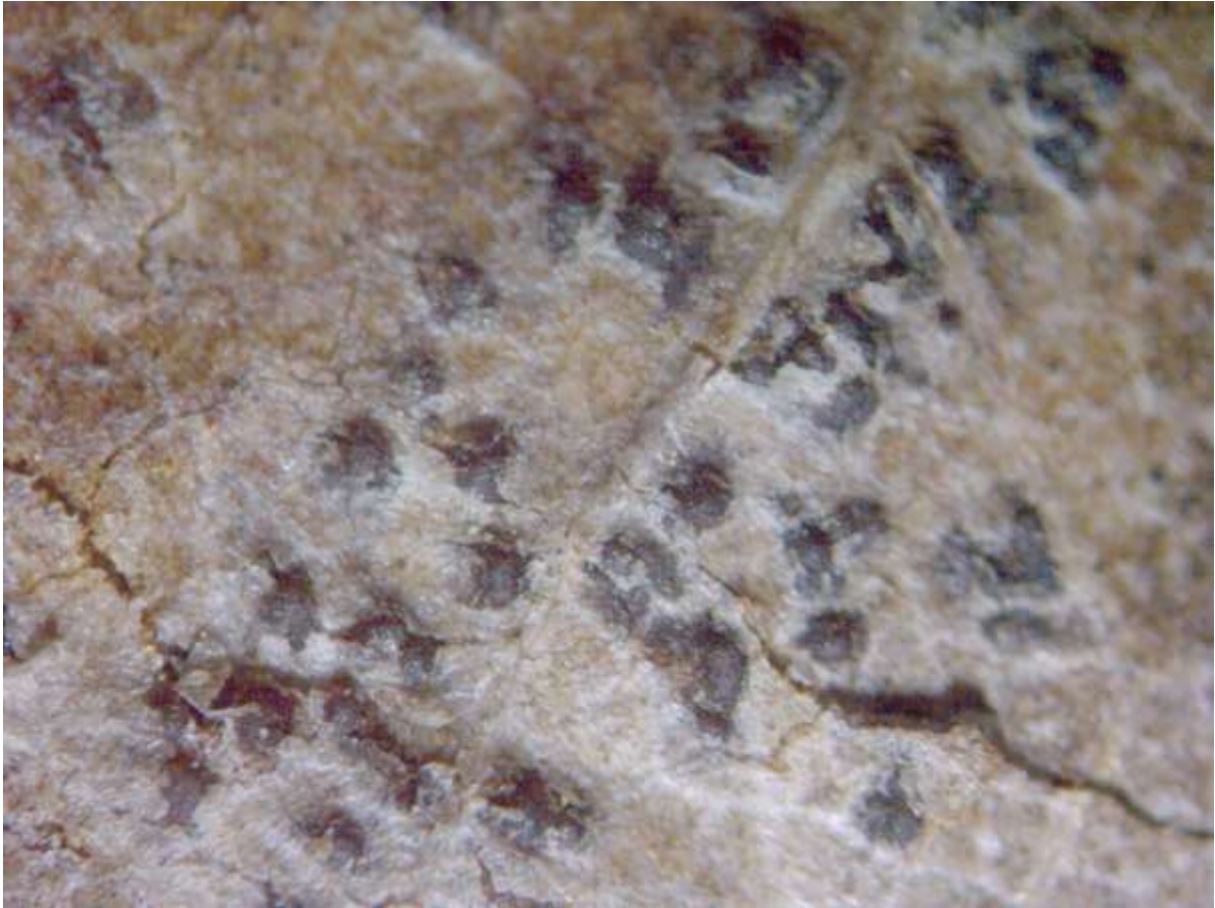
PROUZROKOVAČ PEGAVOSTI LIŠĆA VIŠNJE I TREŠNJE JE NAJZNAČAJNIJI PATOGEN LISTA U PROIZVODNJI VIŠNJE I TREŠNJE. SIMPTOMI KOJE OVA GLJIVA PROUZROKUJE SU SITNE PURPURNE PEGE NA LICU LISTA. U VLAŽNIM USLOVIMA NA NALIČJU LISTA JAVLJA SE BELIČASTA NAVLAKA KOJU ČINE KONIDIJE GLJIVE. KOD JAČIH ZARAZA LIŠĆE POŽUTI I OPADA. USLED PREVREMENE DEFOLIJACIJE FORMIRA SE MANJE RODNIH PUPOLJAKA ZA NAREDNU GODINU, A MOŽE DOĆI I DO RETROVEGETACIJE ŠTO DOVODI DO IZNURIVANJA VOĆKE PA ONA TEŽE PODNOSI NISKE TEMPERATURE U TOKU ZIME.



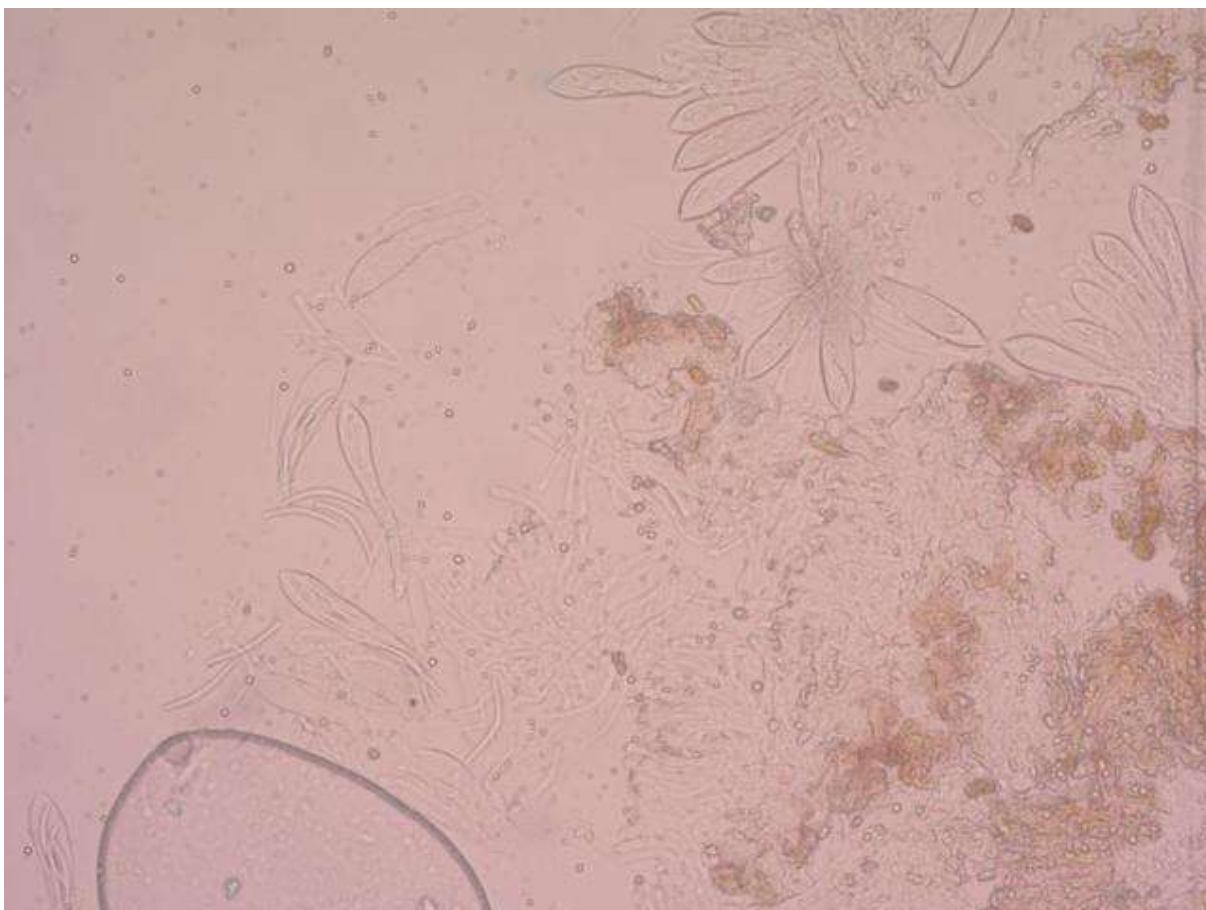
SLIKA 2. SIMPTOMI MRKE PEGAVOSTI IZ PRETHODNE VEGETACIJE

OVA GLJIVA PREZIMLJAVA U OPALOM LIŠĆU U OBLIKU APOTECIJA. U APOTECIJAMA SE FORMIRAJU ASKUSI SA ASKOSPORAMA. OSLOBAĐANJE ASKOSPORA I PRIMARNE INFEKCIJE USLOVLJENE SU PADAVINAMA.

U SISTEMU PROGNOZNO-IZVEŠTAJNE SLUŽBE ZAŠTITE BILJA VOJVODINE PRATI SE DOZRELOST I ISPRAŽNJENOST APOTECIJA PROUZROKOVAČA PEGAVOSTI LIŠĆA VIŠNJE I TREŠNJE. TRENUTNO SE REGISTRUJE PRISUSTVO ZRELIH ASKOSPORA U APOTECIJAMA I SA SVAKIM PADAVINAMA MOŽE SE OČEKIVATI IZBACIVANJE ASKOSPORA I OSTVARENJE INFEKCIJA.



SLIKA 3. APOTECIJE NA PREZIMELOM LISTU VIŠNJE (NALIČJE LISTA)



SLIKA 4. ASKUSI SA ASKOSPORAMA

#### PREPORUKA

PREPORUČUJE SE PROIZVOĐAČIMA VIŠANJA I TREŠANJA DA PRED NAJAVLJENE PADAVINE IZVRŠE PREVENTIVNU ZAŠTITU ZASADA OD PROUZROKOVAČA PEGAVOSTI LIŠĆA NEKIM OD REGISTROVANIH FUNGICIDA:

PREPARAT	AKTIVNA MATERIJA	DOZA/KONCENTRACIJA
AGRODIN 65-WP, BEVEDODIN	DODIN	0,1%