

## Zelena prognoza za 8.8.2019. - O BRAON MRAMORASTOJ STENICI

KAO POSLEDICA KLIMATSKIH PROMENA KOJE SE DEŠAVAJU KAKO NA GLOBALNOM NIVOU TAKO I U NAŠIM PROIZVODNIM USLOVIMA, DOŠLO JE DO PROMENA SASTAVA I ZNAČAJA ŠTENIH ORGANIZAMA U POLJOPRIVREDNOJ PROIZVODNJI. U NAŠOJ ZEMLJI, PORED TOGA ŠTO SU NEKI ORGANIZMI DOBILI NA VEĆEM ZNAČAJU A NEKI GA IZGUBILI, DOŠLO JE I DO POJAVE NOVIH ORGANIZAMA KOJI DO SADA NISU BILI KOD NAS REGISTROVANI, A JEDNA OD TAKVIH VRSTA JE I **BRAON MRAMORASTA STENICA** (*Halyomorpha halys*).

OVA STENICA JE POREKLOM IZ ISTOČNE AZIJE. NJENA MASOVNA POJAVA U SREDNJE-ATLANTSKOM REGIONU TOKOM 2010. GODINE IZAZVALA JE VEOMA VELIKE ŠTETE U POLJOPRIVREDNOJ PROIZVODNJI. U EVROPI, PRVI PUT JE UOČENA 2007. GODINE, A U NAŠOJ ZEMLJI 2015. GODINE.

ODRASLE JEDINKE SU SMEĐE BOJE SA SIVIM, CRNIM, BAKARNIM I PLAVIČASTIM TAČKICAMA. DUŽINA TELA IM JE 12-17 MILIMETARA, A ŠIRINA 7-10 MILIMETARA. JEDINSTVENO OBELEŽJE OVE STENICE SU BLEDOŽUTI PRSTENOVİ NA ČETVRTOM I PETOM ČLANKU NA TAMNIM ANTENAMA.

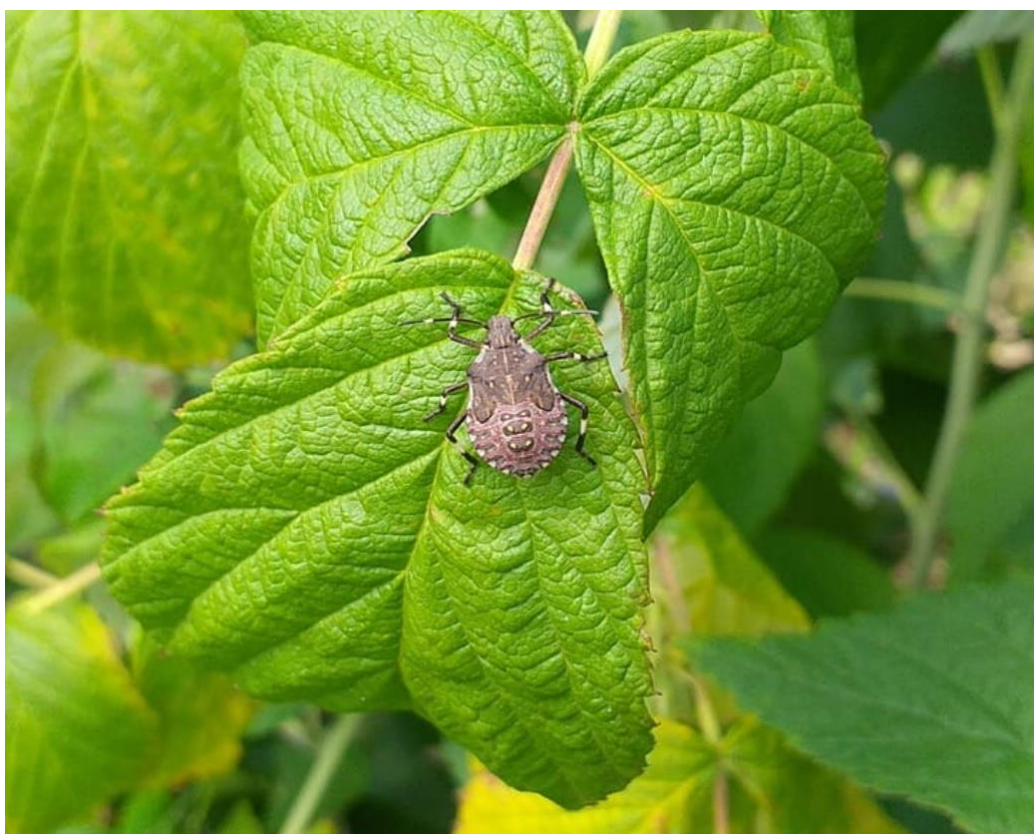


SLIKA 1. ODRASLA JEDINKA BRAON MRAMORASTE STENICE  
JAJA BRAON MRAMORASTE STENICE SU BURETASTA, BELA DO SVETLO ZELENA, POLOŽENA U GRUPICAMA OD PO 28 KOMADA.



SLIKA 2. ISPILJENO JAJNO LEGLO

LARVE PROLAZE KROZ PET RAZVOJNIH STUPNJEVA. NOGE, GLAVA I GRUDI SU IM CRNI, A BOJA TELA VARIRA U ZAVISNOSTI OD UZRASTA LARVE, OD CRVENE DO SMEĐE SA BAKARNO-CRVENIM PEGAMA.



SLIKA 3. LARVA BRAON MRAMORASTE STENICE NA LISTU MALINE





SLIKA 4. LARVA BRAON MRAMORASTE STENICE NA PLODU PARADAJZA

OVA ŠTETOČINA JE IZRAZITI POLIFAG, DO SADA JE REGISTROVANA NA PREKO 120 BILJNIH VRSTA MEĐU KOJIMA JE VELIKI BROJ POLJOPRIVREDNIH KULTURA. ŠTETE NANOSE I ODRASLE JEDINKE I LARVE SISANJEM BILJNIH SOKOVA IZ SVIH NADZEMNIH DELOVA BILJAKA. NA POVRŠINI PLODOVA USLED ISHRANE NASTAJU NEKROTIČNE TAČKE I UDUBLJENJA I TAKVI PLODOVI GUBE TRŽIŠNU VREDNOST.

DO SADA SU U SVETU REGISTROVANE ŠTETE USLED NJENE ISHRANE NA JABUKAMA, BRESKVAMA, KRUŠKAMA, TREŠNJAMA, MALINAMA, PARADAJZU, PAPRICI, TIKVAMA, KRSTAVCIMA, KUKURUZU, PASULJU, SOJI I VELIKOM BROJU UKRASNIH I ŠUMSKIH VRSTA. U NAŠOJ ZEMLJI, ZA SADA, OVA VRSTA JE REGISTROVANA U USEVIMA SOJE, KUKURUZA, PARADAJZA I PAPRIKE KAO I U ZASADIMA JABUKA, KRUŠAKA, BRESAKA, ORAHA, MALINE I VINOVE LOZE. UGLAVNOM JE NJENO PRISUSTVO VEZANO ZA OKUĆNICE I BAŠTE, ODNOSNO EKSTENZIVNE ZASADE I USEVE BLIZU NASELJENIH MESTA. MEĐUTIM, POSTOJI VELIKA OPASNOST OD ŠIRENJA OVE VRSTE U INTENZIVNU PROIZVODNJU I NASTANKA ŠTETA.



SLIKA 5. ŠTETE OD ISHRANE ODRASLIH JEDINKI (<http://ento.psu.edu/extension>)



SLIKA 6. ŠTETE OD ISHRANE ODRASLIH JEDINKI (<http://ento.psu.edu/extension>)

OVA ŠTETOČINA JE ODLIČAN LETAČ I MOŽE DA PREĐE DNEVNO OKO 2 KILOMETRA. KRAJEM JESENI U VELIKIM GRUPAMA MIGRIRA U NASELJA RADI PREZIMLJAVANJA I TRAŽI ZAKLON U KUĆAMA I DRUGIM OBJEKTIMA. TAKOĐE, ZBOG NEPRIJATNOG MIRISA KOJI LUČI UKOLIKO SE DODIRNE, VEOMA JE NEPOPULARNA KOD LJUDI.

U NAŠOJ ZEMLJI NEMA REGISTROVANIH INSEKTICIDA ZA SUZBIJANJE OVE STENICE. PREPARATI IZ GRUPE PIRETROIDA POKAZALI SU DOBRU EFIKASNOST, ALI JE NJIHOVA UPOTREBA OGRANIČENA U PERIODU ZRENJA PLODOVA, KAO I ZBOG ŠTETNOG DELOVANJA NA KORISNE ORGANIZME. NA MANJIM PROIZVODNIM POVRŠINAMA MOGUĆE JE MEHANIČKO SKUPLJANJE I UNIŠTAVANJE ODRASLIH JEDINKI I LARVI BRAON MRAMORASTE STENICE. U SVETU SE RAZVIJA STRATEGIJA MASOVNOG PRIVLAČENJA INSEKATA PUTEM LOVNIH KLOPKI.