

POŠTOVANI POLJOPRIVREDNI PROIZVOĐAČI I DRAGI GLEDAOCI DOBRO DOŠLI U „ZELENU PROGNOZU“

DANAS VAS INFORMIŠEMO O STANJU U ZASADIMA ŠLJIVA I POTREBI SPROVOĐENJA MERA ZAŠTITE

FAZE RAZVOJA ŠLJIVE

NA PODRUČJU VOJVODINE ŠLJIVE SE U ZAVISNOSTI OD SORTIMENTA I LOKALITETA NALAZE U ZAVRŠNIM FAZAMA RAZVOJA PLODA DO POČETKA SAZREVANJA PLODA.



SLIKA 1: FAZA RAZVOJA ŠLJIVE

ŠLJIVIN SMOTAVAC (*Grapholita funebrana*)

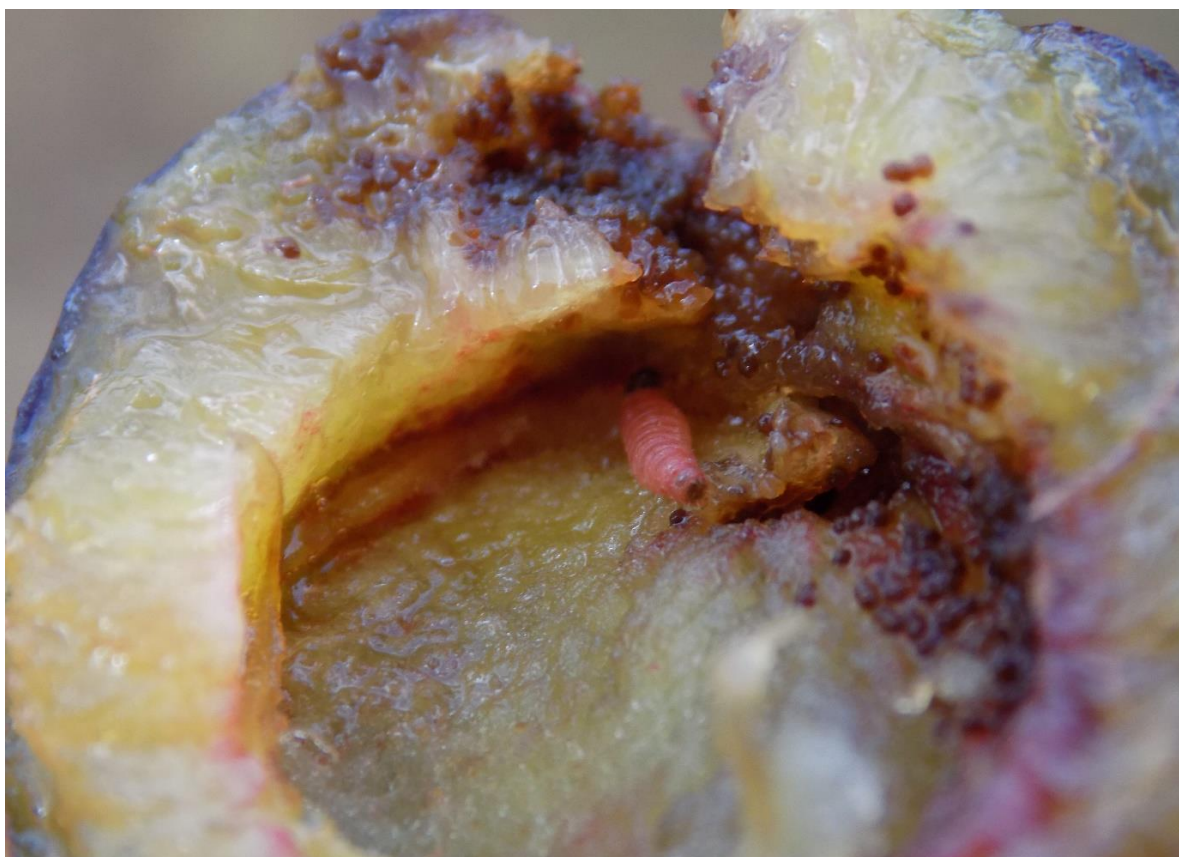
ŠLJIVIN SMOTAVAC JE NAJZNAČAJNIJA ŠTETOČINA ŠLJIVE. U NAŠIM PROIZVODNIM USLOVIMA RAZVIJA TRI GENERACIJE GODIŠNJE. ŽENKA POLAŽE JAJA NAJČEŠĆE NA PLODOVE ILI LISTOVE U BLIZINI PLODOVA. NAKON PILJENJA LARVA PRAVI ULAZNI OTVOR I UVLAČI SE U UNUTRAŠNJOST PLODA. LARVE PRIČINJAVAJU ŠTETE ISHRANJUJUĆI SE MESOM PLODA, A TAKO NAPADNUTI PLODOVI SE PREPOZNAJU PO SMOLOTOČINI KOJA CURI IZ NJIH.

INFESTIRANI PLODOVI PRESTAJU DA POVEĆAVAJU SVOJ VOLUMEN, ČESTO DOBIJAJU LJUBIČASTU BOJU, PREVREMENO SAZREVAJU I OTPADAJU.



SLIKA 2. CURENJE SMOLE IZ NAPADNUTOG PLODA ŠLJIVE

NA PODRUČJU VOJVODINE U TOKU JE INTENZIVNO PILJENJE LARVI DRUGE GENERACIJE ŠLJIVINOG SMOTAVCA. VIZUELNIM PREGLEDOM ZASADA ŠLJIVA REGISTRUJE SE PRISUSTVO POLOŽENIH JAJA TE ŠTETOČINE U RAZLIČITIM EMBRIONALNIM FAZAMA RAZVOJA.



SLIKA 2. LARVA ŠLJIVINOG SMOTAVCA U PLODU



SLIKA 3. JAJE ŠLJIVINOG SMOTAVCA NA PLODU

PREPORUKA

SA CILJEM SPREČAVANJA UBUŠIVANJA LARVI ŠLJIVINOG SMOTAVCA U PLODOVE, PROIZVOĐAČIMA SE PREPORUČUJU HEMIJSKE MERE ZAŠTITE REGISTROVANIM INSEKTICIDOM:

PREPARAT	AKTIVNA MATERIJA	KONCENTRACIJA	KARENCA
AFFIRM OPTI	EMAMEKTIN BENZOAT	2,5 KG/HA	7 DANA

PROUZROKOVAČI TRULEŽI PLODOVA (Monilinia spp.)

U FAZAMA SAZREVANJA PLODOVA KADA DOLAZI DO OMEKŠAVANJA POKOŽICE PLODA, POSTOJI RIZIK OD OSTVARENJA INFEKCIJA PROUZROKOVAČIMA TRULEŽI PLODA. RIZIK SE POVEĆAVA UKOLIKO DOĐE DO MEHANIČKIH OŠTEĆENJA NA PLODOVIMA KADA JE OLAKŠAN PRODOR PATOGENA U TKIVO PLODA. MEHANIČKA OŠTEĆENJA MOGU NASTATI USLED DELOVANJA INSEKATA, VETRA, GRADA I DR.

PLODOVI ZARAŽENI SA GLJIVAMA IZ RODA MONILINIA MOGU BITI I OGRANIČAVAJUĆI FAKTOR PRILIKOM IZVOZA NAŠEG VOĆA NA STRANA TRŽIŠTA. JEDNA OD GLJIVA IZ GRUPE PROUZROKOVAČA TRULEŽI IMA KARANTINSKI STATUS U NEKIM ZEMLJAMA GDE SE IZVOZI NAŠE VOĆE, TE SE **POSEBAN OPREZ PREPORUČUJE PROIZVOĐAČIMA KOJI SU ORIJENTISANI KA IZVOZU.**



SLIKA 4. SIMPTOM TRULEŽI NA PLODOVIMA ŠLJIVE



SLIKA 5. SIMPTOM TRULEŽI NA PLODOVIMA ŠLJIVE

PREPORUKA

ZA PODRUČJE VOJVODINE OD PETKA SE PROGNOZIRA NESTABILNO VREME SA MOGUĆIM PLJUSKOVITIM PADAVINAMA KOJE MOŽE STVORITI POVOLJNE USLOVE ZA OSTVARENJE INFEKCIJE PATOGENIMA PROUZROKOVAČIMA TRULEŽI, TE SE U CILJU ZAŠTITE PLODOVA KOJI SU U FAZAMA SAZREVANJA PREPORUČUJE PRIMENA NEKOG OD REGISTROVANIH FUNGICIDA:

PREPARAT	AKTIVNA MATERIJA	KONCENTRACIJA	KARENCA
CIPRODEX, CHORUS 50 WG, NEON	CIPRODINIL	0,05%	14 DANA

PRILIKOM SPROVOĐENJA HEMIJSKIH MERA ZAŠTITE STROGO TREBA VODITI RAČUNA O KARENCI PRIMENJENIH PREPARATA!

ZBOG VISOKIH DNEVNIH TEMPERATURA SPROVOĐENJE TRETMANA SE PREPORUČUJE U VEČERNJIM ČASOVIMA.

.....
POŠTOVANI POLJOPRIVREDNI PROIZVOĐAČI I POŠTOVANI GLEDAOCI, DETALJNIJE INFORMACIJE O POJAVI ŠETNIH ORGANIZAMA I MERAMA KONTROLE MOŽETE POGLEDATI NA SAJTU PROGNOZNO IZVEŠTAJNE SLUŽBE ZAŠTITE BILJA VOJVODINE WWW.PISVOJVODINA.COM